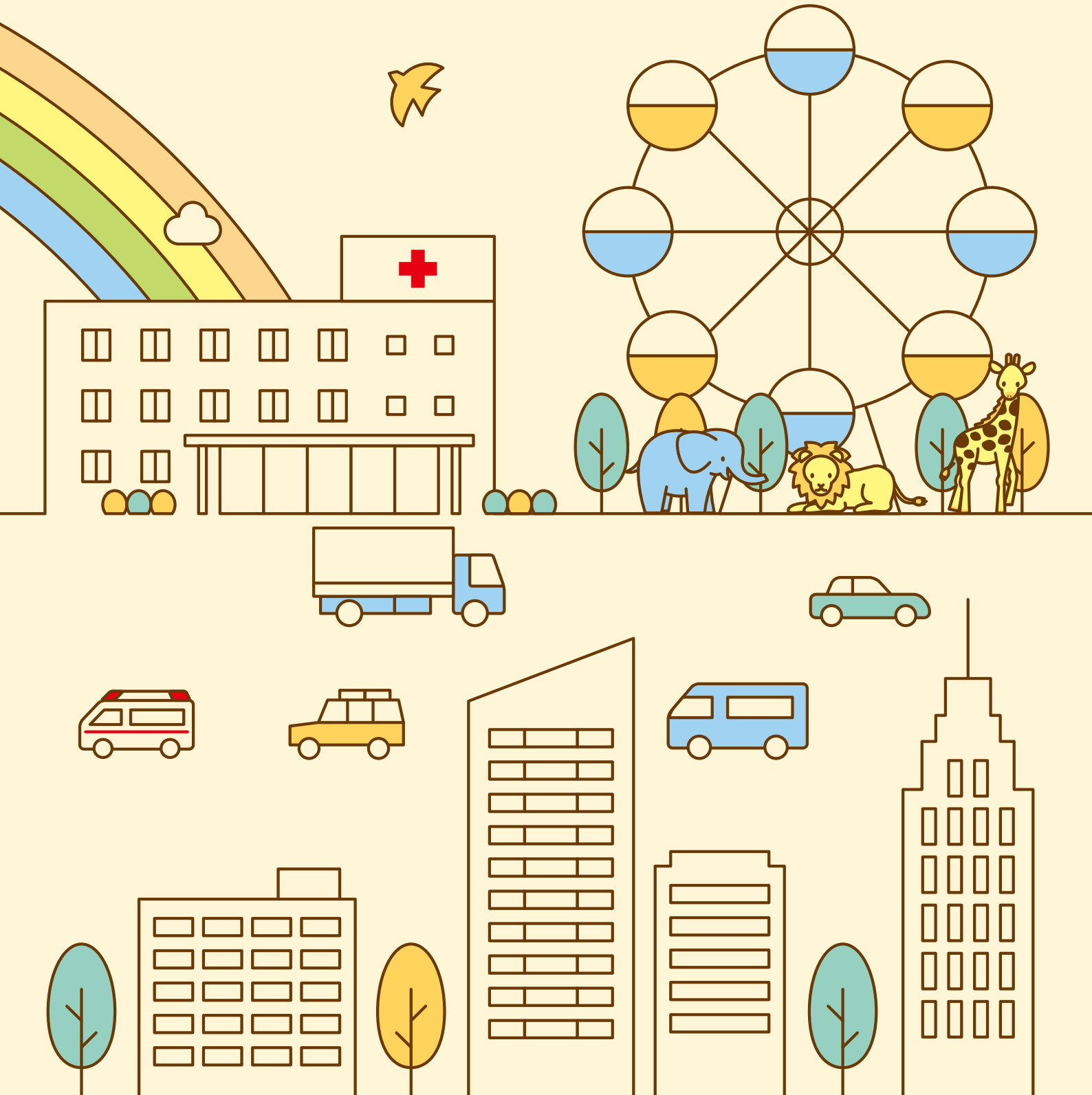


仙台赤十字病院

看護職員募集案内

あなたの輝きがここから始まる



基本 理念

人道博愛に基づいて医療を行い、 全ての人の尊厳をまもる

基本 方針

1. 総合的な診療、特殊性のある診療、災害救護活動等を通じて地域に貢献します
2. 患者さんの諸権利を尊重し、的確な説明の後に同意を頂いて診療します
3. 根拠に基づいた医療を、正確、誠実にを行います
4. 日々研鑽を積み、高度な専門知識と確実な医療技術を身につけます
5. 患者さんはじめ地域の皆様方のご意見を尊重して、病院の改善に努めます
6. 全職員が協力して、安全な管理と、健全な運営を目指し、働きがいのある病院にします

病院の 概要

機能・特質	急性期病院・地域医療支援病院・DPC標準病院群・病院機能評価認定施設 総合周産期母子医療センター・小児医療センター・地域災害医療センター
診療科目	総合診療科・血液内科・腎臓内科・呼吸器内科・消化器内科・循環器内科・ 糖尿病代謝科・神経内科・外科・形成外科・整形外科・皮膚科・泌尿器科・ 小児科・小児外科・産科・婦人科・眼科・耳鼻咽喉科・リハビリテーション科・ 麻酔科・放射線科・歯科口腔外科・精神科・病理診断科 (腎センター・健診センター・大腸疾患センター・人工関節センター・関節鏡センター)
病床数	302床 (実稼働病床数)
患者数	1日平均 ●入院患者 243名 (令和5年9月) ●外来患者 525名 (令和5年9月)
職員数	621名 (令和5年9月) (看護職349名)



お互いを尊重し、認め合いながら 成長を支援します。

看護部長 加藤 千恵

仙台赤十字病院は、仙台市の南西部、八木山丘陵の中腹に位置し、仙台駅より地下鉄東西線にて12分というアクセスにありながら緑あふれる自然豊かな環境にあります。

私たち仙台赤十字病院職員は、赤十字病院グループの一員として赤十字の理念「人道」を規範とし、どのような状況下であっても目の前に病める人がいれば最大限の努力を惜しまずに良い医療の提供が行えるよう努めております。

大正13年に日本赤十字社宮城県支部診療所として開院し、2024年にはいよいよ100周年を迎えます。地域の中核病院として、総合周産期母子医療センターを中心とした周術期医療をはじめとして、小児から高齢の方々へ、地域の皆さまに信頼される病院として努力を重ねて参りました。高齢化や人口減少が進展する現代において、急性期病院には、早期回復・重症化予防、生活機能の低下を最小限にした集中的で安全・安心な医療・看護が求められています。そのため看護部は、患者さんの多様な価値観に基づいた選択を尊重し、安全で個別性のある看護を提供すること、地域との連携を推進し安心できる療養生活を支援することを目標に、日々の看護実践に励んでおります。

ところで、世界に目を向けますと、複数の国や地域で起きている武力衝突は長期化・深刻化しており、正に人道危機に直面しているといえます。赤十字人として、尊い命を守るための国際人道法が国際社会の中で遵守されることを願うと共に、国際救護活動において世界で活躍できる人材の育成推進の重要性を感じております。

また昨今は、国内外のあちこちで様々な自然災害が発生しています。災害救護活動は重要な赤十字事業の一つですので、赤十字病院としての役割を果たすためにも、万が一の災害に備えて、救護員・こころのケア要員の教育や訓練に力を入れています。

さて皆さんは、看護師として、助産師として、良い表情で看護を提供しているご自身をイメージできていますか。「看護師になって患者さんにケアをしたい」という志を心に抱き、コロナ禍も乗り越え、がんばってこられた皆さんが思い描くご自身の姿に近づけるように、病院全体、看護部全体で支援していこうという意気込みで皆さんをお待ちしております。新採用者への支援体制は、看護職として安心して成長していけるように、チーム支援型およびエルダー制を導入しています。また、臨地実習の不足を補えるような研修も計画しております。リフレクションを活用し育み育まれる組織風土の醸成を目指し、しなやかな強さのある組織として、共に成長していければと考えています。

経験豊かな先輩たちと共に看護職としての第一歩を、そして当院の次の100年への第一歩を歩み出してみませんか。心よりお待ちしております。



仙台赤十字病院 看護部 理念

「患者さんを尊重し、確実に丁寧な看護を実践します」

仙台赤十字病院看護部が求める看護職像

- 赤十字の7原則と倫理観に依って行動できる看護職
- 多様性を受入れ、グローバルな視点で看護を実践できる看護職
- 環境変化に柔軟に対応し、諦めず創造的に看護を実践できる看護職
- 専門職として、常に自己研鑽に励み、自ら学ぶことのできる看護職

看護単位	12単位	病棟	9単位
		外来	(人間ドック・健診含む)
		腎センター	(人工透析室)
		中央手術室	
勤務形態	変則2交代制	(一般病棟・NICU・GCU・地域包括ケア病棟)	
	3交代制	(産科病棟・MFICU)	
看護方式	固定チームナーシング、一部機能別看護		
	デイパートナーシップ	(2病棟)	
看護配置	一般病棟	(6病棟)	7対1
	地域包括ケア病棟	(1病棟)	13対1

新人看護師
の
1年間

新人教育体制

新人看護師が基礎教育で学んで来たことを糧に、1年間を通して基本的な知識や看護技術が習得できるように年間計画を立てています。多職種の講師による集合教育や所属部署でのOJTを行い、個人の成長に合わせて支援しています。

研修風景



4月

集合教育 OJTによる看護技術研修

シミュレータを備えた演習室もあり、いつでも自己学習ができます。

5月

みんなで悩みを分かち合おう リフレクション① リフレッシュ休暇

5月に新人全員がリフレッシュ休暇を取ることができます。



6月

認知症ケアセミナー 急変時の看護・技術演習



7月

臨終時の看護・死後のケア

命の大切さをあらためて感じました。早く一人前になりたくて壁にぶつかる時期…でも焦らないで大丈夫。



8月

みんなで悩みを分かち合おう リフレクション② フィジカルアセスメント

同期の存在が心からありがたい。

身体の中で何が起きているのかアセスメントの大切さをあらためて実感しました。



9月

創傷ケアセミナー



10月

多重課題への挑戦 グローバルヘルスセミナー 人工呼吸器演習

臨床工学技士からの説明を真剣に聞き、現場で活かせる知識を吸収します。



11月

摂食嚥下リハビリテーションセミナー がん看護セミナー



12月

交流研修

他部署での研修。看護の視野が少し広がったような気がします。

1月



2月

3月

新人研修の振り返り リフレクション③

苦しかったこと、たのしかったことたくさん…1年間本当にがんばりました。

継続教育支援

～eラーニングシステムの活用～

- **ナースング・スキル日本版**により、看護技術を動画講義とeラーニングで確認・習得できます。
- **セーフティプラス**により、医療安全、感染管理に関する知識も動画とeラーニングにより確認・習得できます。

スマートフォンからもアクセス可能で、自分の都合の良い時間に充実した研修を効率良く受けることができます。

■ 仙台赤十字病院の新人看護師教育体制 “エルダー制+チーム支援型”

新人看護師教育は、看護職員はもとより全職員の協力を得て支援しています。所属部署では、学習方法や悩み事の相談相手としての〈エルダー〉と様々な指導の調整者としての〈コーディネーター〉が新人教育の担い手となります。看護師長・看護係長・スタッフが皆で支援し、チーム全体で育むことを基本としています。

日勤



NICU

Seki
Aoi
関 碧生

新人看護師 の 1日

夜勤



GCU

Ooba
Arisa
大場有紗

- 8:30 ● 申し送り
ペアで情報収集
- 9:00 ● カンファレンス
- 9:30 ●



環境整備
バイタルサイン測定・電子カルテに入力
全身清拭 (ペアで実施)

10:00 ●



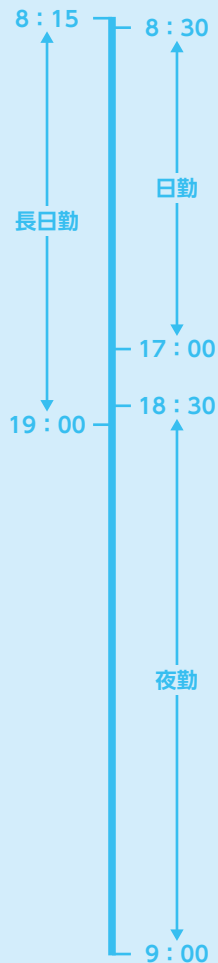
- 11:00 ● 点滴の指示受け、作成、点滴交換
(点滴内容の確認、実施は必ずペアで)
経管栄養注入
(11:00、14:00、17:00)
- 12:00 ● 担当している患者さんの引継ぎをリーダーにして、交代で休憩します
- 13:00 ● 午後の処置の準備
面会時間に母乳育児支援やカンガルーケア、ご家族と清拭を行います
- 14:00 ● 抗生剤の投与・検査介助
バイタルサイン測定・電子カルテ入力



- 16:30 ● ロング看護師へ申し送り
環境整備

2交代制

勤務時間帯



- 18:30 ● 申し送り
情報収集
バイタルサイン測定
- 19:00 ● 経口哺乳
(19:00、22:00、1:00、4:00、7:00)
名前よし! ミルク量よし! 内服確認よし!
患者さんの顔色、モニターを確認しながら哺乳を介助しています



- 20:00 ● 経管栄養注入
(20:00、23:00、2:00、5:00、8:00)
- 21:00 ● 休憩
交代で夜ごはんの休憩をします
- 23:30 ● 仮眠
夜勤者4人、交代で仮眠をします
バイタルサイン測定

0:00 ●



- 4:00 ● 休憩
朝ごはん休憩
哺乳やケアの合間に電子カルテ入力
- 9:00 ● 清潔ケアの準備
申し送り

「赤十字は、動いてる！」
赤十字が掲げるスローガンを胸に
わたしたちは、いかなる状況下でも、
人間のいのちと健康、尊厳を守ります。

5階病棟
金谷 瞳

私は、赤十字救護班、日本DMAT隊員として活動しています。地震や豪雨災害時には災害医療、災害支援に携わってきました。災害派遣時には多職種で構成されたチームで力を合わせて活動しています。当院は日本赤十字社法に基づき、多くの救護業務を行っています。平時から災害時の医療救護やこころのケア等に迅速に取り組めるよう専門的な訓練を重ねています。看護職としての専門性を活かしながら、チームの一員として災害医療や災害救護に参加してみませんか。皆様と一緒に働ける日を楽しみにしています。



“その人らしさ” に寄り添う看護

緩和ケア認定看護師
村田 千賀子

緩和ケアには、『Not doing, But being』という言葉があります。

これには、「あなたがそばにいてくれることに意味がある」といったメッセージが込められています。特別な看護技術をしなくても、気の利いた言葉がなくとも、そばにいてくれるだけで、病による孤独感を抱えた患者さんの気持ちは手当てされるのです。

患者様が病気をきっかけにこれまでのような生活が難しくなっても、最期までご本人らしく過ごすことができるよう、寄り添う看護を一緒に実践してみませんか。



職員からの

看護のスペシ



当院では、専門看護師1分野1名、認定看護師1名が、卓越した看護実践能力、熟練と密に関り、水準の高い看護の実践

専門看護師

老人看護専門看護師 ……………

認定看護師

- 感染管理認定看護師 ……………
- 皮膚・排泄ケア認定看護師 ……………
 (うち1名 特定行為研修修了)
- がん性疼痛看護認定看護師 ……………
- がん化学療法看護認定看護師 ……………
- 新生児集中ケア認定看護師 ……………
- 慢性呼吸器疾患看護認定看護師 ……………
- 緩和ケア認定看護師 ……………
- 摂食嚥下障害看護認定看護師 ……………

感染制御実践看護師 ……………

検査に関することは是非

検査結果から患者の現状を理解できるスペシ
 近年、医療技術の発展と共に検査項目および
 りました。血液・尿を測定する検体検査は自動
 した。そして現在の最新医療を支えるように生
 数々の新しい検査法が確立してきました。この
 様化、細分化しており、患者さんから採血した
 て安心できる検査データを医師へ報告していま
 唯一患者さんと接して検査を行うため、十分に
 安を与えないよう常に患者さんに思いやりを持
 さんと一緒にチーム医療の一員として病院の
 とを楽しみにしています。検査に関することは是非

メッセージ

チャリストたち

定看護師8分野12名、感染制御実践看
 練した看護技術と知識を用いながら現
 を目指した活動を行っております。

- 1名
- 8分野 計12名
- 2名
- 3名
- 1名
- 2名
- 1名
- 1名
- 1名
- 1名
- 1名



頑張ってください。

臨床検査技師
 舛甚 満

チャリスト、それが臨床検査技師です。

検査技術も大きく変わ
 化され近代的になりま
 生理検査は以前と違い
 ように検査も進歩し多
 検体を精度よく測定し
 ます。また生理検査では
 検査内容を説明して不
 解を解いて接しています。皆
 活活性化に貢献できるこ
 是非頼ってください。



相談しやすい雰囲気の中で協力してより
 良い医療を目指しています。

研修医
 犬谷 優希

皆様はじめまして、研修医1年目の犬谷優希です。私達研修医は1-2ヶ
 月毎に様々な科で研修しております。医師になったばかりの私達は1医療
 従事者として患者さんに寄り添う医療を提供しつつ、医師として基礎的
 な知識、技術を習得しています。まだまだ方針決定や手技に慣れない中、
 看護師さんを始めとするコメディカルの方々が支えてくださることで充
 実した研修を送っています。患者さんに最も密に接する看護師さんから
 のケア、情報は日々の診療の土台と
 なっており、看護師さんの重要性を
 改めて実感しております。当院はと
 ても風当たりの良い職場で他職種
 の垣根無く相談しやすい環境に
 あると思います。是非1度病院の雰
 囲気を見学して頂ければと思いま
 す。皆様と一緒に働けることを心待
 ちにしております。



ナースエイドは看護チームの一員です

看護が提供される場において、看護チームの一員として看護師の指示の
 もと、看護の専門的判断を要しない看護補助業務を行っています。ベッド
 メーキングや清掃などの生活環境に関わる業務や診療に必要な器械・器具
 の準備・片付け、入浴介助排泄
 ケアなどの日常生活に関わる
 業務など患者様のために看護
 師のサポートを行っています。
 夜勤の看護補助者は看護師の
 少ない夜間帯もサポートを
 行っています。入職時また定期
 的に研修を受け、日々の業務に
 活かしています。



医療情報管理課は、
 正確な診療報酬請求を行うことで、
 病院の収入を支えています。

医療情報管理課
 佐藤 志織

医療情報管理課は、専門的な知識のもと患者さんに行われた診療行為
 から、レセプト(診療報酬明細書)を作成し、患者さんと保険機関に診療報
 酬を請求する役割を担っています。カルテに実施記録のない診療行為等
 に気付き、請求漏れを減らすことも
 医事の腕の見せ所です。そのため他
 職種はもちろん、患者さんに一番近
 い看護師さんとのコミュニケー
 ションは欠かせません。皆さんの頑
 張りを私たちが請求できる日を心
 待ちにしています。



8階 病棟

その人らしさを支援する看護



8階病棟は、内科系、外科系の患者さんと、感染症の患者さんが入院する急性期混合病棟です。高齢の患者さんも多く、尊厳を護るケアが提供できるよう努めています。常に、個別性を重視した退院支援を行い、患者さんの意思を尊重したエンド・オブ・ライフケアの実践にも多職種で取り組んでいます。さらに、高齢の入院患者さんのADLを把握しながら、早期離床を促し、身体機能が維持できるよう支援しています。

外来

健康で自分らしい生活への架け橋

患者さんが安心して在宅療養を継続できるよう、意思決定を支援し、体調管理をはじめセルフケアの指導を行っています。また化学療法・ストーマ外来・リンパ浮腫・自己導尿・糖尿病に対する指導やフットケア・爪切り外来などを、認定看護師等を中心に行い、看護の専門性を発揮しています。

救急車の受け入れは年間2000件を超え、地域医療に貢献しています。

学習会やチーム活動を通して自己研鑽を図り、キャリアアップに励んでいます。仕事と家庭が両立できるよう、育児支援にみんなで協力して、働き甲斐のある職場づくりに努めています。



爪切り外来

腎センター

命と心をつなぎ、安らぎのある生活を支援する



腎センターは、腎臓内科医師、臨床工学技士と共に慢性腎臓病患者の血液透析を行っている部署です。当院は、地域において腎代替療法を必要とする患者さんが、安全に安心して透析療法をスタートできるよう支援する役割を果たしています。血液透析を開始することで、患者さんの生活スタイルは一変してしまいます。戸惑いや不安が多い日々を過ごす患者さんが、血液透析を受けながらもその人らしく生活していけるよう支援しています。

手術室

安全・安心を第一に心がけ、

「患者さんにやさしく」をモットーに手術看護を行っています

私たち手術室看護師は日々、患者さんが安心して手術を受けることができるように、医師・臨床工学技士などと協働し安全で質の高いチーム医療を提供できるように努めています。手術看護は基本的な看護技術のほかに、術式や病態生理など、各科にわたる知識が必要であり、多くの学習の機会があります。スタッフは協力しながら担当する患者さんにやさしく、丁寧な手術看護を行うことを目標としています。



患者サポートセンター

その人らしい生き方・療養のために



患者サポートセンターでは、外来診療から入院、退院までの一貫した支援を行っています。入院支援看護師は、入院が決定した患者さんが安心して入院生活を送れるように、薬剤師や管理栄養士などの多職種と協働しています。

退院支援看護師は、社会福祉士や多職種、併設の居宅介護支援事業所と協働し、地域で安心して生活できるよう支援しています。また、外来患者さんの在宅療養に関する相談支援も行っています。

医療安全推進室

患者さんが安心して安全な医療を受けられるよう、事故防止に向けて病院全体で取り組んでいます

医療安全推進室は病院内の安全に関わること全般について、調査や討議をし、決定する病院長直轄の組織です。研修を修了した看護師が専従で配置され、インシデント事例の収集、分析、事故発生時の対応、事故防止対策の検討、職員への周知、啓蒙、職員研修の企画等々、積極的に取り組んでいます。転倒転落対策チームは転倒転落リスクを最小にするようにラウンドや要因分析に取り組んでいます。



転倒転落対策チーム

やりがいと充実感のある 毎日を

給与・手当 別添参照
賞 与 年2回
昇 給 年1回
社会 保 険 健康保険・厚生年金・企業年金基金・雇用
保 険・労災保険
退 職 金 在職年数（3年以上）に応じて支給されます
休 暇 完全週休2日制
年 次 休 暇 4月採用の場合24日（夏休み3日含む）
その他、結婚休暇、家族の介護休暇、忌引
休暇等があります。また、産前産後休暇、
育児 休業、育児短時間勤務制度、介護休
業制度、ボランティア休暇制度もあります。

奨学金制度 専門・認定看護師取得のための奨学金制度があります。
被 服 看護衣、ナースシューズの貸与があります。
院内保育所 〔かるがもハウス〕 夜間保育あり



フットサル部



野球部



バレーボール部



院内保育所「かるがもハウス」



クリスマス



七夕



私達と一緒に働いてみませんか？

応募資格 助産師又は看護師の資格をお持ちの方。国家試験取得見込の方

募集人員 助産師・看護師：約20名

提出書類 下記の書類を病院人事課宛ご送付ください。

- 履歴書 ……………1通（写真添付）・ホームページからダウンロードできます。
- 免許証(写)……………1通（卒業予定者は卒業見込証明書）
- 成績証明書……………1通（卒業見込みの方）

選考方法

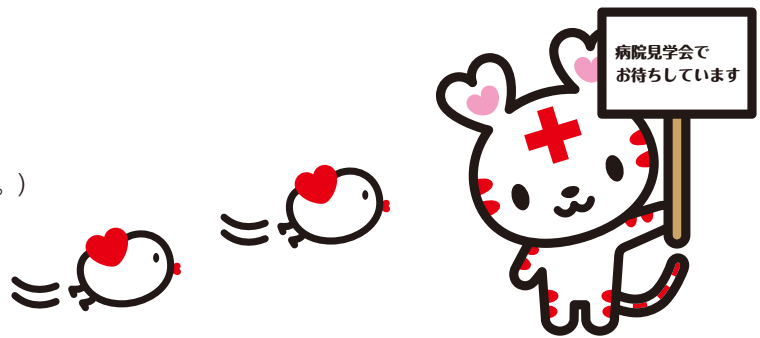
- ①書類選考
- ②書類選考に合格した方のみ
 - 筆記試験（適性検査・小論文等）
 - 面接（WEB面接になる場合もあります。）

選考日時

- ホームページにて日程を掲載します。

問い合わせ・応募先

仙台赤十字病院 人事課
〒982-8501 仙台市太白区八木山本町二丁目43番3
電話(022)243-1111・内線1313・1315(職員採用担当)
ホームページ <http://www.sendai.jrc.or.jp/>
E-mail jintai03@sendai.jrc.or.jp



病院説明会の予定は、ホームページをごらん下さい。

全国に広がる 赤十字のグループメリット

赤十字医療施設は全国に91施設あります。各医療施設は、災害時における救護活動を推進する共通の使命をもちますが、それぞれの地域や病院の規模によって異なる機能、特徴があります。

日本赤十字社ではグループメリットを活かし、施設間で人事交流を行う「看護職員人事交流システム」を構築しています。このシステムは、各施設の看護職員確保の促進や偏在化の緩和を図るだけでなく、派遣看護師の希望やモチベーションを尊重して運用し、個人のキャリアアップや組織の活性化に繋がっています。

スタートは仙台赤十字病院で働いてみませんか。

「看護職員人事交流システム」には以下の3つのタイプがあります。

派遣型 看護職員の不足を補うことが目的。本社看護部によるマッチングで派遣希望者が一定期間異動し、その後元の施設に戻ります。

転勤異動型 結婚や配偶者の転勤などの個人的理由により他施設に異動することも可能です。

研修型 キャリアアップなどの研修を目的として他施設に一定期間異動し、その後元の施設に戻ります。

